



# Cueva de los Encantados

## Espeleometría

Desnivel: 64 m  
Desarrollo: 561 m  
Recorrido: 112 m

## Provincia

ZARAGOZA

## Comarca

CAMPO DE BELCHITE

## Municipio

LA PUEBLA DE ALBORTÓN

## Zona

ZONA CARBONERA

## Paraje

CUEVA ENCANTADA

## Macizo

SIERRA GORDA

## Unidad litológica

CALIZAS CON ONCOLITOS DEL JURÁSICO

## Hoja cartográfica

28-16 (412-PINA D EBRO) 1:50.000

## Coordenadas

X: 679.911 Y: 4578.897 Z: 607 m  
(UTM ED50)

## Fecha exploración

30-5-1969 (G.E.M.)

## Fecha topografía

10-05-1969 (C.E.A.)

## HISTORIA

Ya desde tiempos remotos la cavidad es conocida. Los hallazgos arqueológicos atestiguan incursiones hace 2.000 años a.C.<sup>(1)</sup>

El primer escrito que hace referencia a la cueva lo encontramos en el artículo publicado en el año 1919, "Nota sobre algunos animales hallados en la Cueva de los Encantados (Zaragoza)", en el que C. Maynar describe la cavidad, haciendo mención a los diversos fragmentos de cerámica prehistórica de su interior, y a los ejemplares observados de quirópteros e insectos.<sup>(2)</sup>

A principios de la década de los años sesenta, F. Salas, vecino de la localidad de Belchite, efectúa diversas incursiones a la cueva y pone nuevamente de manifiesto la existencia de los restos prehistóricos en su interior. Posteriormente, entre 1969 y 1971, un equipo de la Universidad de Zaragoza, dirigido por I. Barandiarán, realiza diversas excavaciones arqueológicas.<sup>(1)</sup>

En mayo de 1969 también una asociación espeleológica efectúa la primera exploración de la cavidad. El Grupo de Espeleología Martel (Zaragoza), recorrió un total de 150 metros de galerías y alcanzó una profundidad de 50 metros.<sup>(-2)</sup>

Posteriormente, en los años 1983 y 1986, la Sección de Espeleología del Regimiento de Pontoneros y Especialistas Ingenieros del



## FICHA TÉCNICA DE LA INSTALACIÓN

Cota	Dificultad	Cuerda	Anclajes	Observaciones
-8	Diaclasa			Fácil descenso
-21	P 3	5 m	1 sp.	Al finalizar la "Diaclasa". Conducto muy angosto
-32	R 17	30 m	1 st.	A la izquierda
Dificultad de progresión: MEDIA				

Sala en el segundo nivel de la cueva.



Ejercito (Monzalbarba, Zaragoza), realizó diversas incursiones, recorriendo y topografiando nuevos conductos inéditos hasta la fecha.

En la década siguiente, en marzo del año 1992, miembros del Centro de Espeleología de Aragón (Zaragoza) realizan la reexploración de todas las galerías y la topografía completa de la cavidad.<sup>(5)</sup>

### ■ LOCALIZACIÓN

La cueva se encuentra en uno de los cerros orientales de Sierra Gorda, al sur de la localidad de La Puebla de Albortón.

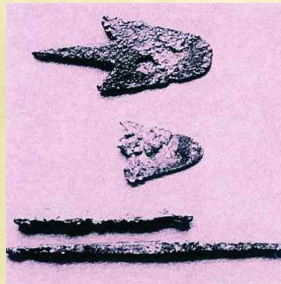
Tomando como referencia la localidad de Belchite, tomaremos la carretera A-220 dirección a Fuendetodos continuando desde el Km. 35, por el desvío a La Puebla de Albortón. A tres kilómetros la carretera se encuentra interceptada por una pista, que en tiempos fue un proyecto del ferrocarril, y donde localizaremos una antigua construcción ferroviaria. Tomando en ella el ramal izquierdo avanzaremos otros 2 kilómetros hasta que en una bifurcación tomaremos nuevamente el camino de la izquierda. Una vez recorridos 400 me-

tros divisaremos, también a la izquierda, una barranquera que asciende a una loma. Remontando por ella y siguiendo posteriormente la primera línea de pinos, hasta el cabezo del monte, localizaremos la cueva a escasos 10 metros del último pino.

### ■ DESCRIPCIÓN

La cueva constituye, con sus 64 metros, la cavidad de mayor desnivel de la provincia.

El hundimiento de una de las galerías formó una bonita entrada a la cueva. Sin duda que el visitante se verá sorprendido por la situación de su boca.



Puntas de flecha y punzones de bronce.

Un fácil destrepe nos sitúa en el primer nivel, de los tres claramente diferenciados de este entramado laberinto. Dos de estos niveles se encuentran conectados por rampas fácilmente accesibles y separados del tercero por una estrechísima diaclasa de 22 metros de longitud que abre sus puertas al nivel inferior. Para llegar hasta al punto más profundo de la cueva, deberemos sortear una serie de fósiles salitas, de techo no muy elevado (1'5 metros), que siguen una dirección SSO, y que desembocan en la mencionada diaclasa. Después de superarla, un angosto paso en su final, que salva los últimos 4 metros de desnivel, nos permitirá alcanzar una pequeña galería de dirección NO-SE, con numerosos bloques desprendidos. Tomado el ramal O, observaremos otra diaclasa perpendicular a la galería y en dirección S, que da acceso a la cota más profunda de la cavidad, a través de su pozo de 38 metros.

## ■ ARQUEOLOGÍA

La Cueva de los Encantados constituye un importante yacimiento de la Edad del Bronce, que atestigua la

Vasijas de la Edad de Bronce halladas en la cavidad (Fotografía: F. Salas).



Comienzo de "Diadosa".

ocupación humana de las primeras galerías de ella desde comienzos de la Edad de los Metales

Además de dos enterramientos, los útiles encontrados más representativos son el vaso campaniforme, cerámicas grises, ocre y de barro, puntas de flecha de sílex, así como diversos utensilios metálicos, en cobre y bronce (puntas de flecha de bronce, varios punzones).

La presencia de restos de comida, tanto de especies domésticas (vaca, oveja) como de caza (ciervo, conejo, liebre), así como los numerosos restos de cenizas y carbones en diversos lugares de la cueva, confirman este yacimiento como un lugar de cobijo que pudo emplearse en las Edades del Bronce antiguo y del Bronce Medio, desde los 2000 ó 1800 a los 1400 ó 1300 años a.C., cuyos habitantes practicaban ya el pastoreo y la agricultura.

## Bibliografía:

1. BARANDIARÁN MAESTU, Ignacio. (1971). *Cueva de los Encantados (Belchite, Zaragoza)*. Noticiario Arqueológico Hispánico, XVI.
2. MAYNAR DUPLÁ, Carlos. (1919). *Nota sobre algunos animales hallados en la Cueva de los Encantados (Zaragoza)*. Boletín de la Real Sociedad Española de Historia Natural, XIX. –Pág. 163–.
3. GISBERT LEÓN, Mario; CARVAJAL USÓN, Santiago (1993). *Cavidades de Aragón*, 1. –Pág. 26–.
4. ALCALDE, Juan Tomás; ARTAZCOZ, Alberto; TRUJILLO, Domingo. (2005). *Censo de Colonias de Murciélagos en Zaragoza 2005*. –Pág. 25–.
5. [www.encyclopedia-aragonesa.com](http://www.encyclopedia-aragonesa.com)



# Cueva de los ENCANTADOS

PUEBLA DE ALBORTÓN

Topo: C.E.A.-1992

